

Schreiben vom Regierungspräsidium Stuttgart vom 24.10.2024

Sehr geehrte Damen und Herren,

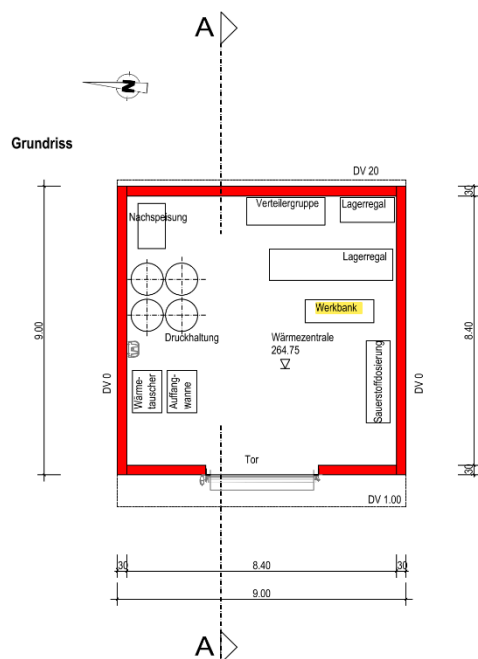
zu o.g. Bauvorhaben in Verbindung mit dem Brandschutzkonzept haben wir zu Ihrem Schreiben vom 24.10.2024 folgende Stellungnahme:

1 Das Gebäude „Wärmezentrale“ wird:

wie in den Baueingabeplänen dargestellt, ausschließlich als Gebäude für technische Anlagen und als Lager betrieben.

Die dargestellte Werkbank dient lediglich dazu, dass Beschäftigte sich im Falle der Instandhaltung kurzzeitig an dieser aufhalten müssen. Ein dauerhafter Aufenthalt als fester Arbeitsplatz in der Wärmezentrale findet somit nicht statt (ASR2.3, Nr.2., Abs. (2), 1.).

Auszug aus dem Baueingabeplan „10935-BT-GP-200 Wärmezentrale“:



Eine nicht eindeutige textliche Formulierung in der Baubeschreibung bitten wir zu entschuldigen und hiermit zu berichtigen.

Auszug aus der Baubeschreibung REV01 vom 14.02.2025 Seite 13:

4.4 WÄRMEZENTRALE MIT WERKSTÄTT LAGER

Mit:

- Lager mit Werkstatt **Werkbank für Instandhaltung**
- Anlagentechnische Komponenten zur Wärmeverteilung wie Wärmetauscher, Sauerstoffdosierung, Auffangwanne, Nachspeisung und Verteilergruppe.

2 Der Gebäudeteil „Annahmehalle“ wird:

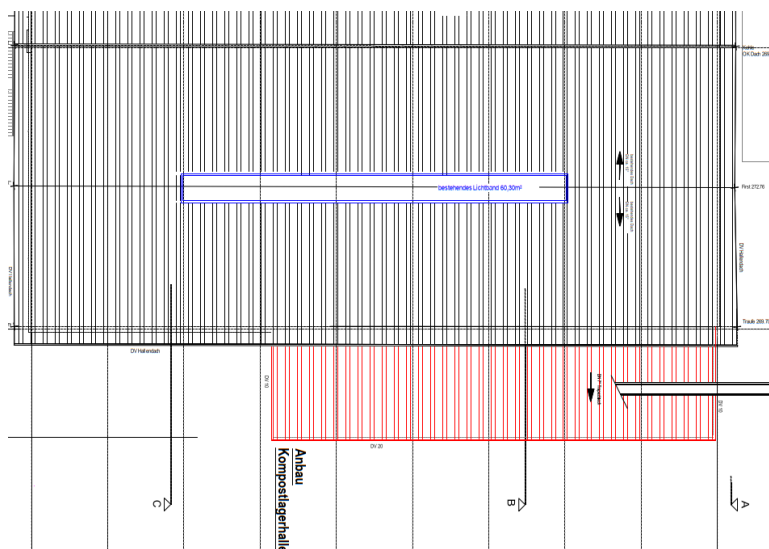
wie in den Tekturplänen vom 14.02.2025 dargestellt, ausreichend mit Tageslicht versorgt.

Gemäß ArbStättV 3.4 (1) i. V. mit ASR 3.4, Nr.5 (3),2 entsprechen die geplanten Flächen dem geforderten Verhältnis von 1:10 (1:8 Rohbaumaße) zur Raumgrundfläche.

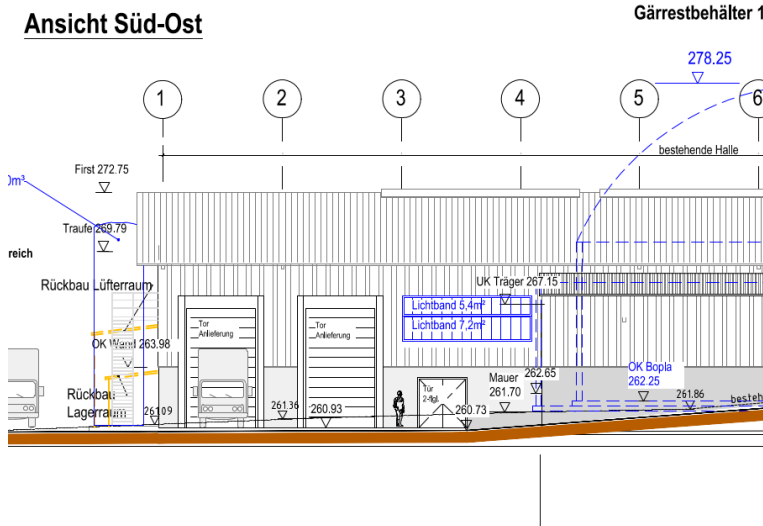
Die Grundfläche der Annahmehalle beträgt ca. 1150m²,

davon 1:10= 115,00m² 1:8 = 143,75m²

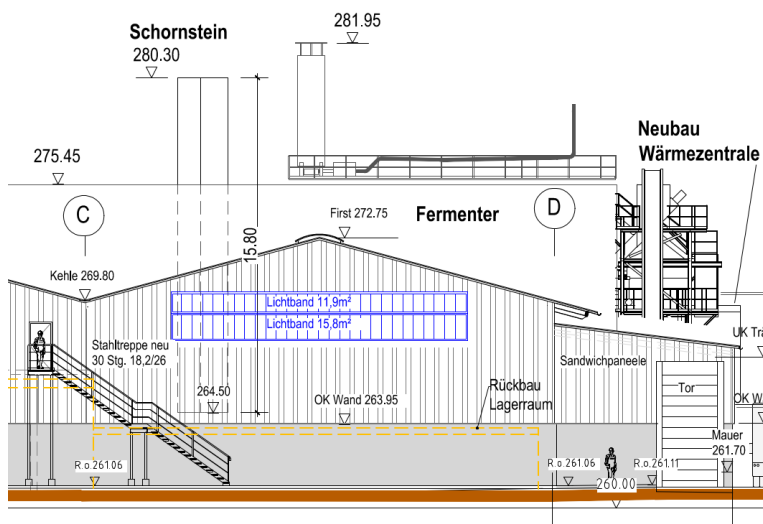
- Oberlichtband 60,30m²



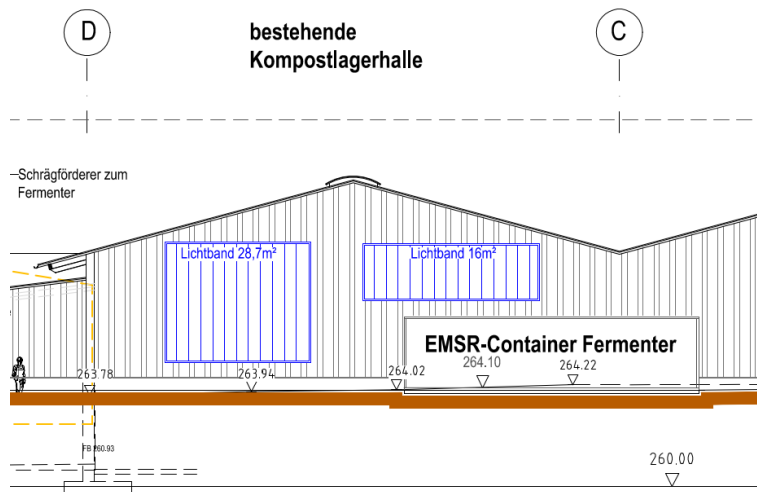
- Lichtband Fassade Süd-Ost $5,40\text{m}^2 + 7,20\text{m}^2 = 12,60\text{m}^2$



- Lichtband Fassade Süd-West $11,90\text{m}^2 + 15,80\text{m}^2 = 27,70\text{m}^2$



- Lichtbänder Nord-Ost $28,70\text{m}^2 + 16,00\text{m}^2 = 44,70\text{m}^2$



Gesamt: **145,30m² von geforderten 143,75m**

3 Zum „Aufbau“ der Gebäudeteile „bestehendes Betriebsgebäude“:

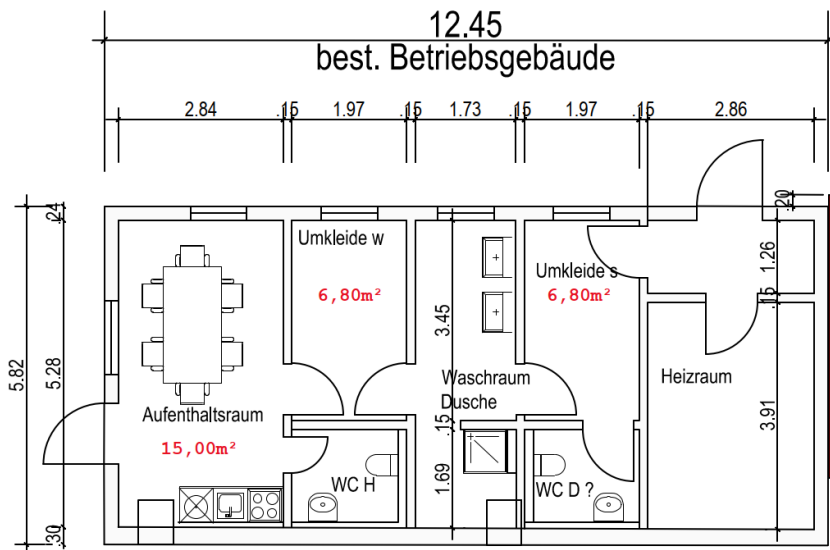
- Das bestehende Betriebsgebäude wird wie in den Eingabeplänen dargestellt weiterhin genutzt. Anforderungen nach ASR werden wie folgt eingehalten:
- Gemäß ArbStättV 3.4 (1) i. V. mit ASR 3.4, Nr.5 (3),2 entsprechen die geplanten Flächen dem geforderten Verhältnis von 1:10 (1:8 Rohbaumaße) zur Raumgrundfläche.

Die Grundflächen Umkleide schwarz sowie Umkleide weiß mit je 6,80m² Grundfläche zu je 1,07m² Fensterfläche.

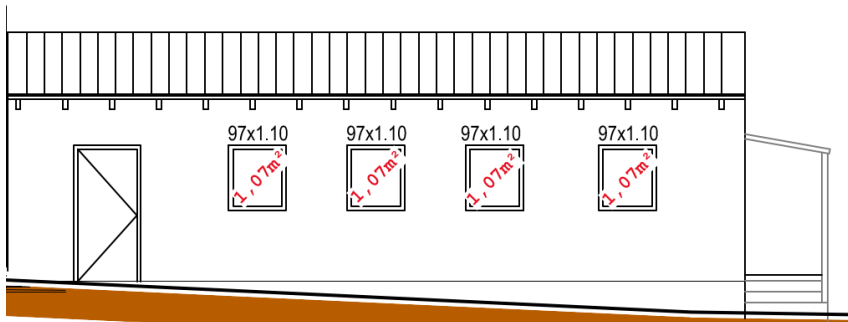
davon gefordert 1:10=0,68m² (Fertig) oder 1:8 = 0,85m² (Roh) zu Bestand= **1,07m²**

Die Grundflächen Aufenthaltsraum mit 15,00m² Grundfläche zu gesamt 2,14m² Fensterfläche.

davon gefordert 1:10=1,50m² (Fertig) oder 1:8 = 1,88m² (Roh) zu Bestand= **2,15m²**

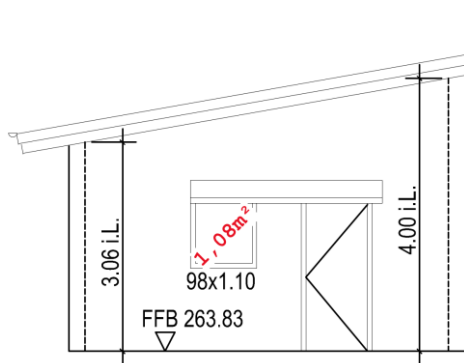


Skizze: Grundriss bestehendes Betriebsgebäude



Skizze: Ansicht bestehendes Betriebsgebäude

Die Raumhöhe beträgt an der tiefsten Stelle 3,06m im Lichten über FFB und ist damit über den Vorgaben der ASR A1.2,6(2), bis zu 50m² mind. 2,50m.



Skizze: Ansicht bestehendes Betriebsgebäude

Auszug aus dem Erläuterungsbericht:

12.7 PERSONALEINSATZ

Voraussichtlicher Personaleinsatz im operativen Bereich der Anlage:

	Normalbetrieb (früh/spät)	zusätzlich (Nachtschicht)	insgesamt	maximal gleichzeitig
Männer	2	-	3,5	4
Frauen	-	-	-	-

Tabelle 20: Personaleinsatz Vergärungsanlage

Die Anlage wird im Schicht-Betrieb betrieben, werktäglich 7.00-20.00 Uhr. Es sind mindestens zwei Personen anwesend. Als Sicherheitsmaßnahmen für die Einzelarbeitsplätze werden z.B. Funkgeräte bzw. Totmann-Schalter vorgesehen.

Auf der Bioabfallvergärungsanlage besteht das Betriebspersonal aus 3 – 4 Personen.

12.8 SOZIALRÄUME

Es sind folgende Sozialräume im bestehenden und neuen Betriebsgebäude vorhanden:

Sozialräume			
Raum	Betriebsgebäude Bestand+Anbau Ausreichend für Personen (ASR)	Betriebsgebäude Neubau Ausreichend für Personen (ASR)	Anzahl Mitarbeiter (12 MA gesamt)
Warte	1	-	1
Büroräume 3St.	-	3	3
Aufenthaltsraum	bis 12	bis 30	8
Umkleide, Weiß/Schwarz-Bereich	8	jeweils bis 15	
Waschräume	bis 5	bis 20	
Toilettenräume (Schwarz/Weiß-Bereich)	bis 10		
Toilettenräume (Schwarz-Bereich)		bis 10	
Toilettenräume Männer (Weiß-Bereich) EG		bis 25	
Toilettenräume Männer (Weiß-Bereich) OG		bis 10	
WC Damen (weiß)		EG+OG jeweils bis 10	
WC Besucher	-	bis 10	

Tabelle 21: Sozialräume

- Der Aufenthaltsraum bietet mit ca. 15m² ausreichend Flächen nach ASR A4.2, 4.1(9)
- Die Lüftung in den Toilettenräumen entsprechen ASR A4.1,5(1) und werden mit Lüftungstechnischen Anlagen ausgerüstet.
Die restlichen Räume werden über freie Lüftung (Fensterlüftung) betrieben.
- Die Mindestanzahl der Sanitärgegenstände ist nach ASR A4.1, Tabelle 2 bei einer niedrigen Gleichzeitigkeit der Nutzung von 4 MA ausgelegt.
- Bewegungsflächen- und Verkehrswege sind nach ASR A1.2 und A4.1 eingehalten.